

# お花見のし

— 生計費モニター通信 —

No. 157 2009年 3月 1日発行

3月に入り、だいぶ暖かくなってきました。昨年以降、急激に景気が悪くなり暗い雰囲気が続いていますが、たまには春の陽気に誘われて外出してみませんか？今回は県内のお花見スポットをご紹介します。

## 城山公園

住所 愛媛県松山市丸之内

見頃 2009年4月上旬

松山市の中心にある史跡公園は「日本さくら名所100選」



松山市の中心にそびえる勝山の山頂一帯に広がる史跡公園。春になると松山城をバックに、300本のソメイヨシノが咲き誇り、花見客でにぎわいを見せます。

「日本さくら名所100選」にも選定されており、4月3日から5日に松山春まつり「お城まつり」が開催されます。

## 塩ヶ森ふるさと公園

住所 愛媛県東温市南方

見頃 2009年3月下旬～4月上旬

お花見スポットとしても夜景スポットとしても人気



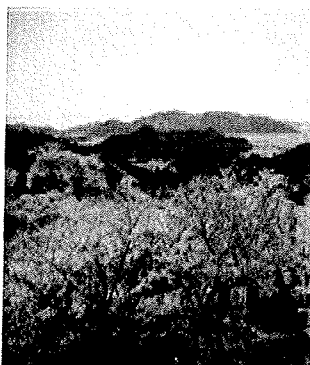
約1600本の桜が公園をピンク一色に染めあげ、夜になると松山平野の夜景も楽しむことができます。自然散策を楽しんだり、キャンプ場や木製遊具を設置した子ども広場もあるので子どもさんづれで楽しめますよ。

## 開山公園

住所 愛媛県今治市伯方町伊方開山

見頃 2009年4月上旬～4月中旬

瀬戸内海を見下ろす桜の名所



本州と四国を結ぶしまなみ海道が通る島、伯方島の北西部、標高149mの開山山頂にある公園。展望台からは、伯方・大島大橋、大三島橋、多々羅大橋が一望できます。春には、約1000本の桜が咲き乱れ、夜桜用にちようちんも灯されます。

公園内には36mの滑り台や、ジャングルジムなどもあり家族連れに人気のお花見スポットです。

## 滝の宮公園

住所 愛媛県新居浜市滝の宮町8-1

見頃 2009年4月上旬

1000本を超える桜が一斉に咲く、新居浜随一の桜の名所



新居浜市の西方にあるなだらかな金子山丘陵地に位置し、広大な園内には、日本庭園、小動物園、池などがあり、さまざまに楽しめます。また展望台もあり、市内が一望できます。

春特集 2009 全国お花見ガイドHPより作成  
<http://season.biglobe.ne.jp/sakura/>

# 1 がつ の データ (2009年1月分)

## 世帯の状況

		2008年 1月	2008年 12月	2009年 1月
調査対象数(世帯)		221	187	225
世帯主年齢(歳)		43.4	45.5	44.8
平均家族数(人)		3.9	3.9	3.8
世帯主 職種	公務員	13.1	12.3	13.8
	会社員	73.8	73.3	70.7
	自営業等	6.3	7.0	7.6
	無職	6.8	8.4	8.0
世帯主 年齢	20~29歳	2.7	0.0	1.3
	30~39歳	38.5	31.6	34.7
	40~49歳	38.0	41.2	39.1
	50~59歳	11.8	16.6	13.3
	60歳以上	9.0	10.7	11.6

## 実支出

	2008年 1月	2008年 12月	2009年 1月
合計	<b>469,733</b>	622,893	464,867
消費支出	344,011	395,604	340,818
食費	53,823	62,895	57,421
住居費(家賃・ローン)	54,377	62,404	49,132
住居費(その他)	17,709	19,149	21,696
水・光熱費	19,665	19,070	23,077
被服費	20,647	17,521	15,432
保健医療費	8,342	11,184	9,580
理容衛生費	8,373	9,668	7,992
交際費	25,429	27,830	27,647
交通費	5,467	4,606	4,674
通信費	14,754	16,716	14,589
教育費	38,184	38,776	40,192
教養娯楽費	17,152	20,366	15,772
職業費・こづかい	30,952	40,633	29,055
自動車関係費	25,569	32,579	20,678
その他	3,565	12,212	3,881
非消費支出	<b>125,722</b>	227,289	124,049
税金	16,980	55,983	17,448
社会保険料	44,885	101,990	48,082
私的保険料	54,821	59,328	51,460
その他非消費支出	9,036	9,988	7,059

## 実収入

合計	435,089	959,289	468,499
給料(夫)	314,201	319,678	307,558
(妻)	28,959	49,919	38,166
賞与(夫)	22,074	402,957	32,375
(妻)	1,169	42,659	2,742
公的年金(夫)	0	27,624	2,396
(妻)	0	12,323	0
自家営業	14,512	13,557	17,102
家賃・地代収入	5,556	6,051	5,387
パート・アルバイト収入(夫)	892	1,824	372
(妻)	21,060	28,284	23,492
同居家族からの収入	2,986	6,151	2,794
私的年金(夫)	946	6,043	1,173
(妻)	996	2,649	1,821
その他の収入	21,739	39,574	33,119

## 別掲

積立・定期預貯金	26,923	86,102	50,340
----------	--------	--------	--------

## 再掲

住宅ローン返済額	40,752	50,648	36,211
住宅以外借入金返済	4,715	4,083	5,130

## 特別収入

保険満期金	1,043,191
-------	-----------

## 特別支出

自家用車購入	680,000
住宅ローン返済金	4,298,725
住宅購入のため 2件	2,820,000

# 1月のおたよりから

※フルタイムで働いていましたが、今しかない子供との時間を大切にしたいと思い、パートに転職しました。節約に心がけていますが、毎月の赤字からぬけ出せず、貯金が減る一方で……。節約しているつもりでも、できていないんだろうと、生協のモニターに応募して客観的に見てみようと思いました。1年たつ頃には、黒字になっていればいいな、と思っています。(31歳)

※初めて家計簿モニターに登録しました。以前から家計簿はつけていましたが、みなさんの平均値をみると更にやる気がでるかなあ…と思い登録してみました。今月は年末年始の帰省などの出費に加え、車検、子どものベネッセの年間購読料などでかなりの出費でした。今月はひきしめていかないと…と思う今日この頃です。買い物に行くと、つい買ってしまい食費が増えるので、1週間のメニューを決め“買い物は週1回”というように決めています。ついつい足らなくなって買い物へ行ってしまうので、そこを徹底していきたいと思っています。(31歳)

今月は、娘の鼻炎の治療費、主人の親知らずを抜いたり医療費がかかるなあ〜と思っていた所、娘2人が発熱。「インフルエンザかも?!」とあわてて病院へ。さいわい、インフルエンザではなかったのですが、2人共4日も学校を休みました。2学期は2人とも、皆勤賞で学校を休まず通ってくれていたの、私も仕事に行きやすかったんだなあ〜としみじみ思い、給食費もムダにしたんだなあ〜と思ったりしつつ、健康のありがたみをしみじみ感じた1か月でした。(36歳)

※昨年からはパートを始めました。8年間、専業主婦をしていたので、家事や子供の世話など私がやって当たり前が多かったと思いますが、今まで絶対に行かなかった幼稚園の送迎を主人が行ってくれるようになり、私が休みの日でも行ってくれるようになりました。最初は外で働くことに猛反対だった主人ですが、私が「仕事辞めたい」とグチをこぼすと「頑張れ!辞めるな!今ここで辞めたらどこも勤まらんぞ!」と応援(?)するほどに。本厄だった昨年的一年、家族皆、大きな病やケガもなく、無事に過ごせ、また、今年、私は後厄、主人は前厄。どんなことが起きても、長い人生の一つの勉強と思い、受け入れていきたいです。(32歳)

※この家計簿を記入するようになり、収支がよく把握できるようになりました。ここ数年はパソコンで家計簿を記録していたため、実感がなかったのですが、自分の手で記帳し、計算をすることでとてもよくわかりました。今月は私的保険の年払いや電気製品の買替えのほか、連休で外出することが多かったため、外食や娯楽費の出費が増えてしまいました。来月は節約生活を楽しまたいと思います。これから一年間、よろしくお祈りします。(38歳)

※あけましておめでとうございます。今年も1年間記帳をがんばりたいと思います。今年も去年の費目別の平均金額をだして、費目別の予算を決めてみました。うまく節約できればいいのですが……。今年もよろしくお祈りします。(39歳)

※仕事が忙しく、休日のとれない主人。出かけることがぐんと減りました。祖父母の家へ行ったり、買い物も子どもたちにさかされると結局手にせず、のような生活のためか、今月は出費が少なくすみしました。春には遠出もしたいなあ…と思いつつ、主人の仕事はピークに達する様子だし、上の子の中学準備にドーンと出費の予感なので、夏くらいまでがまんかなあ…と思います。仕事がないのではなく、人を少なくした分、1人のもつ仕事量はぐんとUP。やっぱり今の社会考えなおす事が必要ですよ。ワーキングシェア 私はいいと思うのだけど… (39歳)

※格安のスキー旅行の抽選に当たりました。かねてから母を北海道に連れて行くと約束していたので、リゾートホテルでのんびりしてもらおうつもりです。子供たちも大きくなり、それぞれ忙しくなりました。家族旅行もしばらくお休みになるかも・・・めーいっぱい楽しもうと思います。(43歳)

※無事に中学入試も終わりました。合格してうれしかったのですが、すでに入学金等で30万円かかりました。まだ、制服等買わなければいけないものが山のようにあります。もっと生活をみなおして切りつめないと大変なことになりそうです。(43歳)

※今月からはじめて家計簿をはじめました。おおむね収支は把握しているつもりでしたが、もっともっと減らせる支出があるのでは

ないかと感じました。1年間よろしく願いいたします。今月は10日間帰省したため、生活費は少なかったのですが、年始に私と子供(4才と4か月)2人がインフルエンザにかかり、医療費の補助がなかったら、大変な支出(くすり代やタクシー代など)だったと思います。主人の残業代が減っているので、来月からは預貯金分を使ってもマイナスになりそう…“不況”をどう乗り切るか、家庭での工夫を見つけなくてはと思います。(37歳)

※主人は下請けの仕事をしているのですが、仕事着は自分で買わなくてははいけません。出張で中国地方に行った時に安いワークショップでたくさんまとめて買ってきます。今月も上下の仕事着、手袋などまとめ買いをしました。安いとはいえ、いたい出費です。でもそれがないと仕事はできないししかたないですね。(50歳)

※新しい年が1ヶ月過ぎました。一年の一ヶ月の予算をたてていましたので比べてみました。予算オーバーは、水・光熱費、保険医療費、交際費でした。水・光熱費は一年で一番使う月なので、交際費はお年玉・年賀・帰省費用とあったので、仕方ないかと、健康医療費は主人が一人で17,000も、びっくりでした。でも、食費が予算内で、1万余りも残り、にっこり！です。よって、2月一日、長男一家(5人)招待して、ふぐり鍋を頂くことに決定！(実は、私の風邪引きで、買物がままならず粗食だったからなのですが・・・)(61歳)

編集 愛媛県生計費調査委員会

発行 えひめ勤労者生活情報センター

〒790-0066 松山市宮田町125番地

TEL 089-933-2871

愛媛県生活協同組合連合会

〒790-0952 松山市朝生田町3-1-12

TEL 089-931-5207